

**Sondage relatif à la saison estivale 2010 (mai à septembre)
réalisé entre le 20 et 26 avril 2010¹**

Taux de réponse et distribution des répondants par secteurs d'activité

Nombre de questionnaires avec adresse de courrier électronique fonctionnelle : 7 741

Nombre de questionnaires complets : 2 401

Taux de réponse validé : 31 %

Secteur d'activité	Proportion de répondants	Nombre de répondants
Bureau d'accueil ou d'information touristique	5%	109
Restauration	5%	112
Hébergement, spa, pourvoirie	51%	1224
Camping ou plage	6%	142
Activités estivales (parc national, marina, glissade d'eau, jeu d'aventure, golf)	8%	204
Musée et autres activités culturelles	9%	216
Attrait touristique	12%	283
Festivals et événements	5%	111
Total	100 %	2401

FAITS SAILLANTS

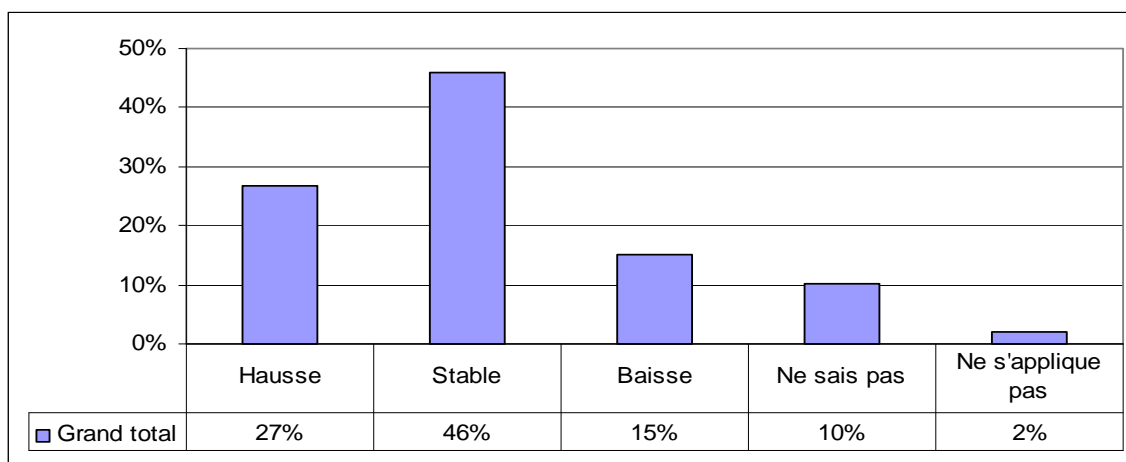
- Dans l'ensemble, les répondants s'attendent à une activité touristique accrue au cours de la saison estivale 2010 (mai à septembre);
 - Ce constat est valable pour l'ensemble des régions et pour tous les secteurs d'activité à l'exception de l'hébergement où l'on s'attend à une saison qui ressemblera à la précédente;
- Le principal facteur retenu pour expliquer la hausse pressentie de l'activité touristique est la « Tendance observée depuis quelques années »;
- Le taux de change ne constitue pas pour les répondants un facteur majeur pour expliquer les tendances;
- Les demandes d'information et les réservations sont, selon les répondants, davantage en hausse qu'en baisse pour toutes les régions et dans tous les secteurs d'activité, à l'exception de l'hébergement.

¹ Les données de cette note ne constituent pas des statistiques, mais un baromètre d'opinions recueillies auprès des professionnels de l'industrie. Ces résultats ne peuvent en aucun cas se substituer aux analyses quantitatives et qualitatives effectuées à partir de données officielles.

Question 1 Selon vous, comment s'annonce l'activité touristique dans votre entreprise pour la saison estivale 2010 (mai à septembre) comparativement à la saison 2009?

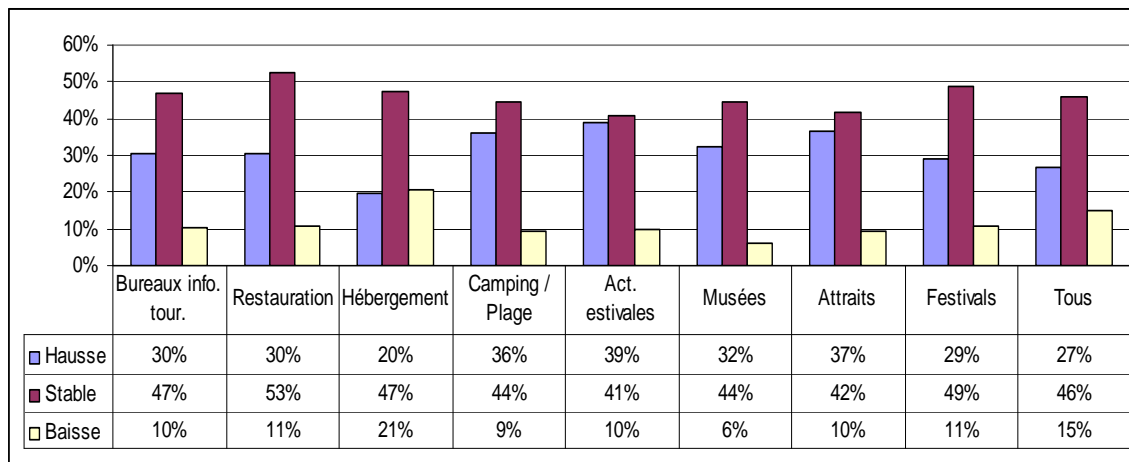
Une majorité de répondants estiment que la saison estivale devrait ressembler à la dernière saison estivale (46 %) ou même être meilleure (27 %) (figure I).

Figure I : Répartition des réponses



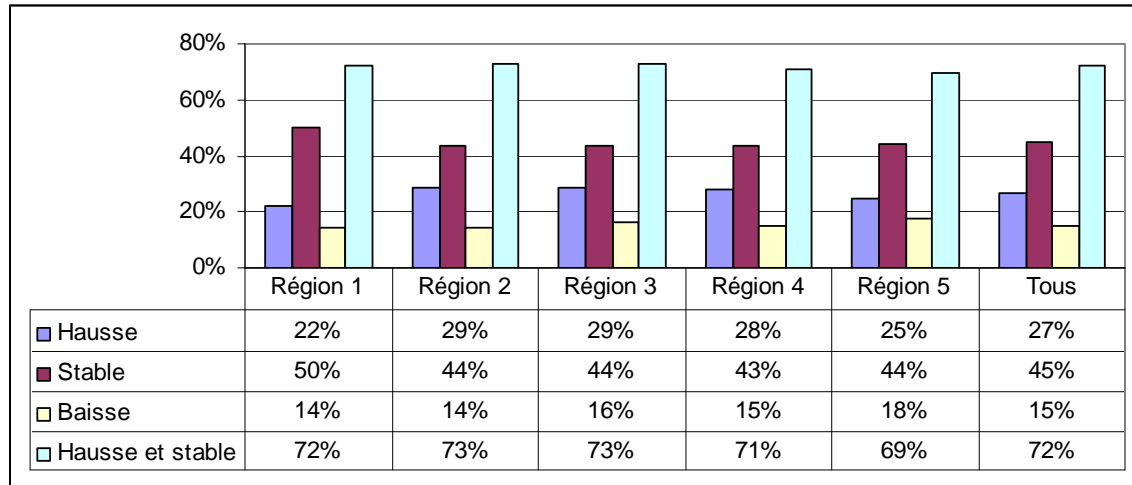
Les répondants de tous les secteurs d'activité sont proportionnellement plus optimistes que pessimistes en ce qui concerne les tendances, à l'exception du secteur de l'hébergement où les répondants manifestent autant d'optimisme que de pessimisme, ce qui tempère la tendance d'ensemble puisque le secteur de l'hébergement représente 51 % des répondants (figure II).

Figure II : Répartition par secteurs d'activité



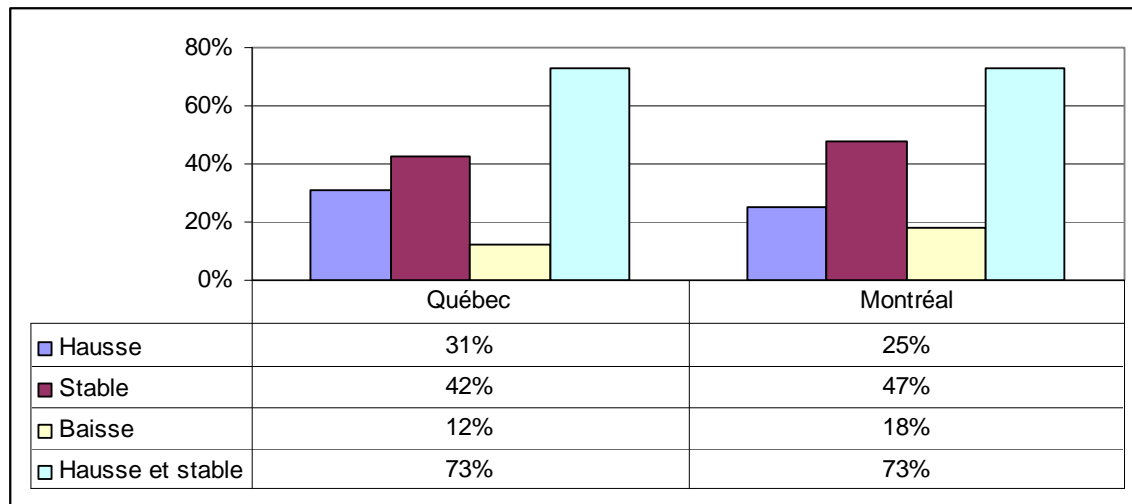
Toutes les régions présentent des proportions assez similaires quant aux tendances pressenties pour la prochaine saison estivale. Les régions centrales (2, 3 et 4) présentent par ailleurs un optimisme un peu plus marqué (figure III).

Figure III : Répartition par regroupements de régions²



Les régions touristiques de Québec et de Montréal présentent un profil assez similaire en termes de tendances pressenties. La région de Québec est un peu plus optimiste que celle de Montréal (figure IV).

Figure IV : Répartition pour les régions touristiques de Québec et de Montréal

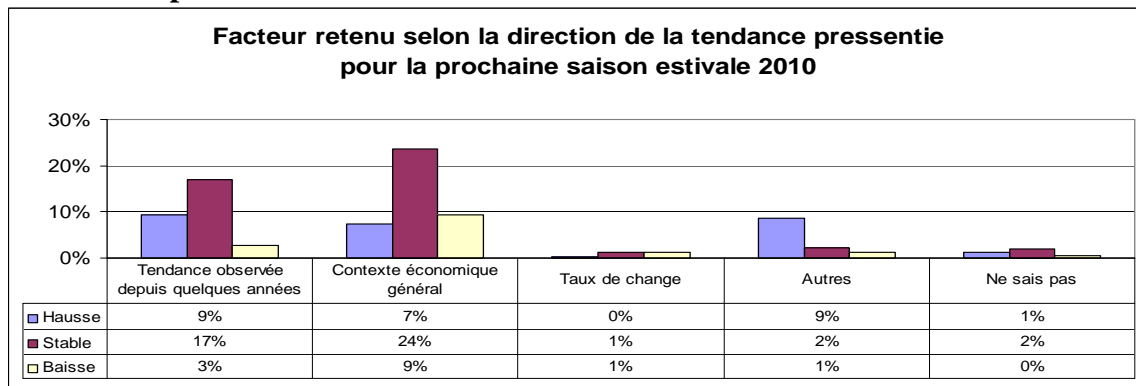


² Région 1 : Îles-de-la-Madeleine, Gaspésie, Bas-Saint-Laurent, Manicouagan et Charlevoix
 Région 2 : Montréal, Laval, Outaouais et Québec
 Région 3 : Laurentides, Lanaudière, Montérégie et Cantons-de-l'Est
 Région 4 : Centre-du-Québec, Mauricie, Chaudière-Appalaches et Saguenay-Lac-Saint-Jean
 Région 5 : Nord-du-Québec, Abitibi-Témiscamingue et Duplessis

Question 2- Selon vous, comment s'explique cette tendance pressentie?

La tendance à la hausse pressentie pour la saison estivale 2010 s'explique, selon les répondants, par la « Tendance observée depuis quelques années » et par des raisons « Autres ». Quant au « Contexte économique général », ils y voient, dans des proportions assez similaires, à la fois la cause de la hausse ou de la baisse d'activité à venir. Enfin, le taux de change ne constitue pas pour les professionnels de l'industrie un facteur majeur pour expliquer les tendances (figure V).

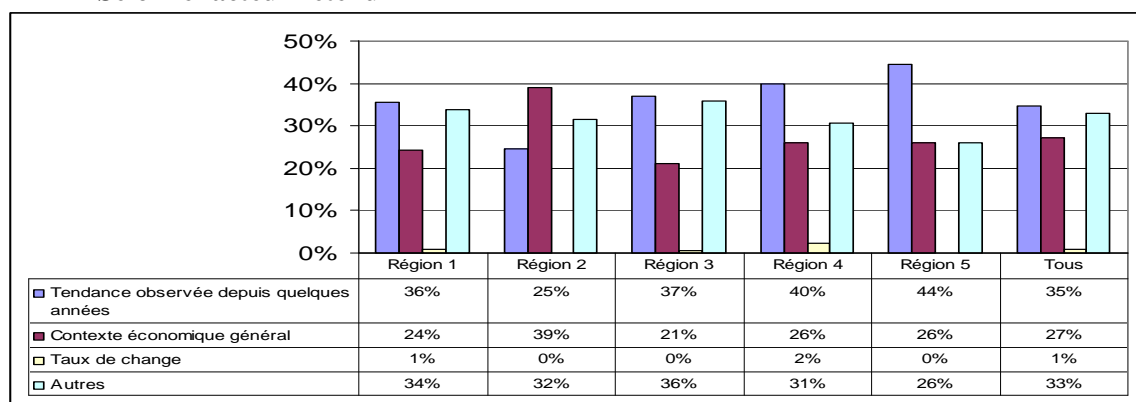
Figure V : Répartition des réponses en fonction de la tendance pressentie pour la prochaine saison estivale 2010



L'importance du facteur retenu pour expliquer la tendance à la hausse de l'activité touristique est assez similaire d'une région à l'autre, à l'exception de la région 2 où le « Contexte économique général » est davantage évoqué que la « Tendance observée depuis quelques années » (figure VI).

Figure VI : Répartition des répondants qui présentent une hausse pour la saison estivale

- Selon un regroupement de régions³
- Selon le facteur retenu

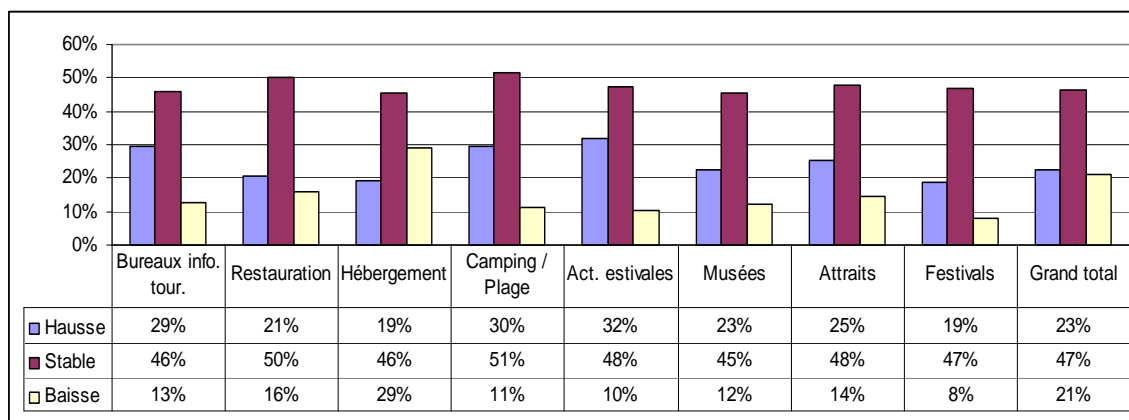


³ Région 1 : Îles-de-la-Madeleine, Gaspésie, Bas-Saint-Laurent, Manicouagan et Charlevoix
Région 2 : Montréal, Laval, Outaouais et Québec
Région 3 : Laurentides, Lanaudière, Montérégie et Cantons-de-l'Est
Région 4 : Centre-du-Québec, Mauricie, Chaudière-Appalaches et Saguenay-Lac-Saint-Jean
Région 5 : Nord-du-Québec, Abitibi-Témiscamingue et Duplessis

Question 3- Diriez-vous que, par rapport à la même période l'an dernier, l'achalandage en 2010 est en hausse, en baisse ou stable en ce qui a trait aux demandes d'information et aux réservations?

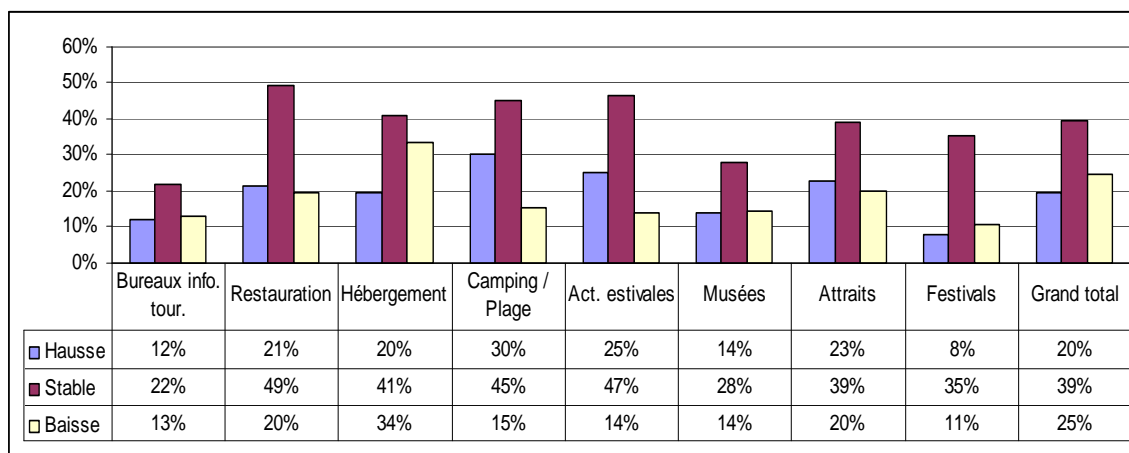
Selon les répondants, les demandes d'information sont davantage en hausse qu'en baisse pour tous les secteurs d'activité, à l'exception du secteur de l'hébergement (figure VII).

Figure VII : Répartition des demandes d'information par secteur d'activité



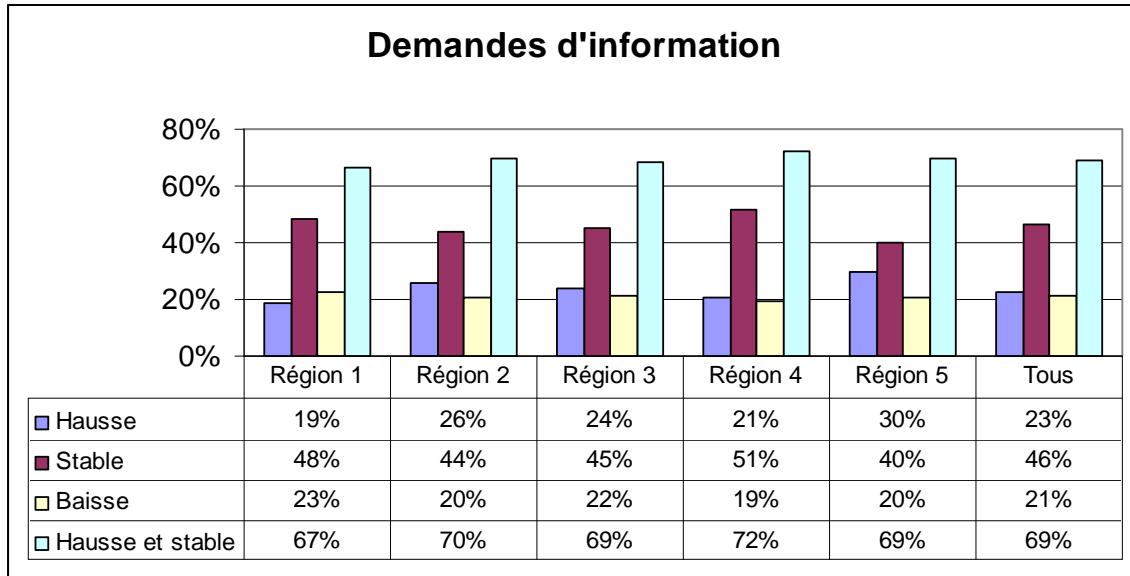
Le phénomène des réservations est, essentiellement, une donnée pertinente pour trois secteurs d'activité : l'hébergement, les campings / plage et les activités estivales. Encore une fois, le secteur de l'hébergement présente davantage de baisse des réservations que de hausse alors que c'est l'inverse pour les deux autres secteurs évoqués (figure VIII).

Figure VIII : Répartition des demandes de réservation par secteurs d'activité



Toutes les régions du Québec présentent un profil assez similaire en ce qui a trait aux demandes d'information. La région 5 se distingue avec une proportion plus importante de répondants qui indiquent une hausse des demandes d'information (figure IX).

Figure IX : Répartition des demandes d'information par regroupements de régions⁴



⁴ Région 1 : Îles-de-la-Madeleine, Gaspésie, Bas-Saint-Laurent, Manicouagan et Charlevoix
 Région 2 : Montréal, Laval, Outaouais et Québec
 Région 3 : Laurentides, Lanaudière, Montérégie et Cantons-de-l'Est
 Région 4 : Centre-du-Québec, Mauricie, Chaudière-Appalaches et Saguenay-Lac-Saint-Jean
 Région 5 : Nord-du-Québec, Abitibi-Témiscamingue et Duplessis