

Bonjour!

STATISTIQUES TOURISTIQUES

Les gîtes touristiques du Québec en 1999



Les statistiques présentées dans cette publication constituent le résultat d'une enquête réalisée par l'Institut de la statistique du Québec à la demande de Tourisme Québec. L'enquête a été menée durant les mois de mai à octobre 1999 auprès d'environ 500 gîtes et a obtenu un taux de réponse global de 79,9 %. Malgré l'importance de l'échantillon et l'excellent taux de réponse, les résultats obtenus sont moins précis que ceux attendus, compte tenu des grandes différences dans le mode de location des chambres.

Le nombre de gîtes ouverts au public durant la période de mai à octobre 1999 a atteint son maximum en juillet. Les régions touristiques qui comptent le plus de gîtes touristiques ouverts en cette période de l'année sont les Cantons-de-l'Est, la région de Québec, la région métropolitaine de recensement (RMR) de Montréal et la région du Saguenay-Lac-Saint-Jean. À l'opposé, le Nord-du-Québec et Laval n'en ont pas ou très peu.

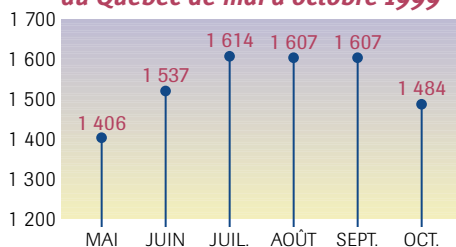
Définition et importance relative

On appelle gîte touristique un établissement exploité par une personne dans son domicile ou dans les dépendances de celui-ci, qui offre de une à cinq chambres au public. L'une des particularités des gîtes est de servir le petit-déjeuner sur place et d'en inclure les frais dans celui de la location.

En 1999, Tourisme Québec a émis 1 637 permis d'exploitation de gîte touristique au Québec, ce qui représente 5 547 chambres. Dans l'ensemble des sous-catégories d'établissements d'hébergement assujettis au Règlement sur les établissements touristiques, c'est-à-dire les petits hôtels, les hôtels de moyenne capacité, les hôtels de grande capacité, les résidences de tourisme, les auberges de jeunesse, les centres de vacances, les établissements d'enseignement, les villages d'accueil et les gîtes touristiques, ces derniers représentent le tiers de l'offre globale en nombre d'établissements et moins de 5,0 % des chambres disponibles. Par rapport à 1998, on constate une augmentation de 8,9 % du nombre de permis d'exploitation émis pour des gîtes et une hausse de 9,6 % des chambres disponibles dans ceux-ci.



**Nombre de gîtes ouverts
au Québec de mai à octobre 1999**



**Nombre de gîtes ouverts
de mai à octobre 1999, par région touristique**

	MAI	JUIN	JUIL.	AOÛT ^(R)	SEPT.	OCT.	MOYENNE	Δ % 99/98
01 Îles-de-la-Madeleine	10	14	15	15	15	10	13	42,9
02 Gaspésie	98	128	145	142	135	102	125	3,5
03 Bas-Saint-Laurent	74	90	99	97	94	83	90	2,5
04 Région de Québec Québec (CUQ)	165	172	178	177	178	172	174	2,7
	82	85	89	87	87	85	86	=
05 Charlevoix	91	108	115	113	110	92	105	2,4
06 Chaudière-Appalaches	90	98	102	103	103	99	99	17,6
07 Mauricie-Bois-Francs	95	94	96	99	104	106	99	25,9
08 Cantons-de-l'Est	188	196	201	200	203	197	197	16,0
09 Montérégie	60	61	64	65	68	68	64	8,2
10 Lanaudière	48	52	52	53	55	52	52	11,7
11 Laurentides	128	130	133	129	132	129	130	12,4
12 Montréal (CUM)	91	99	107	108	104	100	102	15,6
Montréal (RMR)	134	143	151	154	149	146	146	18,2
13 Outaouais	62	62	63	62	63	61	62	13,8
14 Abitibi-Témiscamingue	16	16	16	17	18	17	17	29,3
15 Saguenay-Lac-Saint-Jean	132	145	151	150	153	135	144	7,2
16 Manicouagan	36	47	49	49	45	37	44	1,0
17 Duplessis	16	19	22	22	21	18	20	25,9
18 Nord-du-Québec	0	0	0	0	0	0	0	0
19 Laval	6	6	6	6	6	6	6	49,3
Ensemble du Québec	1 406	1 537	1 614	1 607	1 607	1 484	1 542	10,6

Le taux d'occup
touristiques du Québec

de 2

En m

la com

et la communauté

les meilleurs ta

Le taux d'occupation varie co

Il dépasse à peine les

46,0 % en juillet et en

En 1998, le taux d'oc

L'offre

Au Québec, l'offre quotidienne moyenne des gîtes touristiques durant les six mois d'été 1999 a été de 4 750 chambres.

En moyenne, durant la période observée, les Cantons-de-l'Est, la région de Québec et la Gaspésie accaparent près du tiers de cette offre.

Nombre moyen de chambres disponibles quotidiennement dans les gîtes du Québec, de mai à octobre 1999, par région touristique

	MAI	JUIN	JUILLET	AOÛT ^(R)	SEPT.	OCT.	MOYENNE	Δ % 99/98
01 Îles-de-la-Madeleine	27	46	51	50	47	c	-	-
02 Gaspésie	328	466	517	516	486	283	433	=
03 Bas-Saint-Laurent	220	307	353	339	337	315	312	6,2
04 Région de Québec Québec (CUQ)	425	477	521	527	513	448	485	1,9
	195	258	240	235	231	189	225	=
05 Charlevoix	276	379	413	419	397	299	364	=
06 Chaudière-Appalaches	266	316	330	333	295	280	303	21,1
07 Mauricie-Bois-Francs	288	291	299	321	306	286	299	18,5
08 Cantons-de-l'Est	588	615	780	685	635	630	656	12,4
09 Montérégie	164	175	180	178	205	197	183	5,8
10 Lanaudière	137	161	156	163	162	160	156	15,4
11 Laurentides	354	403	433	412	421	384	401	14,2
12 Montréal (CUM)	254	298	324	323	287	252	290	13,7
Montréal (RMR)	368	419	442	447	416	379	412	17,0
13 Outaouais	168	185	188	187	186	153	178	14,5
14 Abitibi-Témiscamingue	52	54	54	53	59	55	54	35,5
15 Saguenay-Lac-Saint-Jean	389	436	449	427	413	343	410	=
16 Manicouagan	94	142	188	184	173	147	155	3,7
17 Duplessis	c	c	59*	c	c	c	-	-
18 Nord-du-Québec	-	-	-	-	-	-	-	-
19 Laval	c	c	14	c	c	c	-	-
Ensemble du Québec	4 018	4 817	5 148	5 204	5 003	4 310	4 750	9,6



Le taux d'occupation

Occupation quotidienne moyenne dans les gîtes durant les six mois d'été 1999 a été de 27,2 % par rapport à 31,1 % en 1998.

En moyenne, durant la période observée, la communauté urbaine de Montréal (CUM) et la communauté urbaine de Québec (CUQ) ont obtenu les taux d'occupation quotidiens moyens.

Considérablement d'un mois à l'autre. En mai, il était de 31,0 %, en juin de 27,2 %, en août, en octobre il retombe à 15,1 %. L'occupation de juillet s'élevait à 53,7 % et celui d'août à 52,7 %.

Taux d'occupation quotidien moyen des gîtes du Québec, de mai à octobre 1999, par région touristique

	MAI	JUIN	JUIL.	AOÛT ^(R)	SEPT.	OCT.	MOYENNE	ÉCART %
	%	%	%	%	%	%	%	99/98
01 Îles-de-la-Madeleine	15,3*	15,5*	65,9	74,5	14,2*	c	-	-
02 Gaspésie	5,3*	14,2	52,1	53,3	24,4	8,6*	26,3	=
03 Bas-Saint-Laurent	6,7**	13,7*	52,1	47,2	14,3*	8,5*	23,8	-5,4
04 Région de Québec	16,3	26,2	50,0	54,3	35,4	23,3	34,3	-2,8
Québec (CUQ)	25,2	34,4	65,2	72,0	52,1	32,6	46,9	3,8
05 Charlevoix	5,0	15,0	53,5	58,8	27,1	12,7	28,7	=
06 Chaudière-Appalaches	6,8*	13,1*	31,5	30,6	17,9*	11,9	18,6	-1,1
07 Mauricie-Bois-Francs	12,2*	14,9*	31,8	35,5	31,7	18,1*	24,0	-1,2
08 Cantons-de-l'Est	10,4*	17,6*	43,1	44,5	23,1*	16,4*	25,9	-9,3
09 Montérégie	15,9*	16,1*	27,5*	29,2*	22,3*	13,0*	20,7	-5,3
10 Lanaudière	7,3**	9,3*	27,4*	22,1*	12,2**	7,5*	14,3	-1,7
11 Laurentides	7,4*	12,5	31,0	37,9	17,7	11,3	19,6	-2,0
12 Montréal (CUM)	40,0	49,7	59,0	71,2	50,7	42,0	52,1	-3,1
Montréal (RMR)	33,8	43,7	55,6	66,0	43,3	34,2	46,1	=
13 Outaouais	15,3*	20,1*	33,7*	35,3*	26,3*	17,2*	24,7	-9,7
14 Abitibi-Témiscamingue	8,4	12,3	17,6	22,8*	10,5	10,8	13,7	-3,6
15 Saguenay-Lac-Saint-Jean	3,5*	5,9*	47,3	43,5	21,2*	4,5**	21,0	=
16 Manicouagan	8,9**	18,5*	57,3	59,3	30,7*	11,8*	31,1	-3,1
17 Duplessis	c	c	56,7**	c	c	c	-	-
18 Nord-du-Québec	-	-	-	-	-	-	-	-
19 Laval	c	c	26,0	c	c	c	-	-
Ensemble du Québec	11,2	18,0	46,2	47,0	25,9	15,1	27,2	-3,8



Nombre moyen de chambres occupées quotidiennement dans les gîtes du Québec, de mai à octobre 1999, par région touristique

	MAI	JUIN	JUIL.	AOÛT	SEPT.	OCT.	MOYENNE	Δ %
								99/98
01 Îles-de-la-Madeleine	4**	7*	34	37	7*	c	-	-
02 Gaspésie	17**	66	269	275	119*	24**	128	=
03 Bas-Saint-Laurent	15**	42*	184	160	48*	27*	79	-15,5
04 Région de Québec	70	125	261	286	182	104	171	-6,3
Québec (CUQ)	49	89	157	169	120	62*	108	7,7
05 Charlevoix	14	57	221	246	108	38	114	2,9
06 Chaudière-Appalaches	18*	41*	104	102	53*	33*	59	12,5
07 Mauricie-Bois-Francs	35*	44*	95*	114	97*	52*	73	13,8
08 Cantons-de-l'Est	61**	109**	336*	305*	147*	103*	177	-16,1
09 Montérégie	26*	28*	49*	52*	46*	26**	38	-16,5
10 Lanaudière	10**	15*	43*	36*	20**	12*	23	-1,4
11 Laurentides	26*	50	134	156	75	43	81	3,6
12 Montréal (CUM)	101	148	191	230	146	106*	154	7,7
Montréal (RMR)	124	183	246	295	180	129	193	15,0
13 Outaouais	26*	37*	64*	66*	49*	26**	45	-17,8
14 Abitibi-Témiscamingue	4	7	9	12*	6	6	7	2,3
15 Saguenay-Lac-Saint-Jean	14*	26*	212	186	87*	15**	90	-3,6
16 Manicouagan	8**	26*	108	109	53*	17*	54	-3,6
17 Duplessis	c	c	34**	c	c	c	-	-
18 Nord-du-Québec	-	-	-	-	-	-	-	-
19 Laval	c	c	4	c	c	c	-	-
Ensemble du Québec	451	865	2 379	2 446	1 298	649	1 348	-4,0

La demande

La demande quotidienne moyenne dans les gîtes touristiques du Québec durant les six mois d'été 1999 a été de 1 348 chambres. On constate un recul de 4,0 % par rapport à l'an dernier alors qu'elle s'élevait à 1 404 chambres.

En moyenne, sur l'ensemble de la période observée, les régions où la demande est la plus importante sont la région métropolitaine de recensement (RMR) de Montréal et les Cantons-de-l'Est.

- Δ taux de variation
- = variation non significative
- non disponible
- c confidentiel
- * données à utiliser avec réserve
- ** données fournies à titre indicatif seulement
- R données révisées

Les prix moyens et les revenus bruts de location des chambres

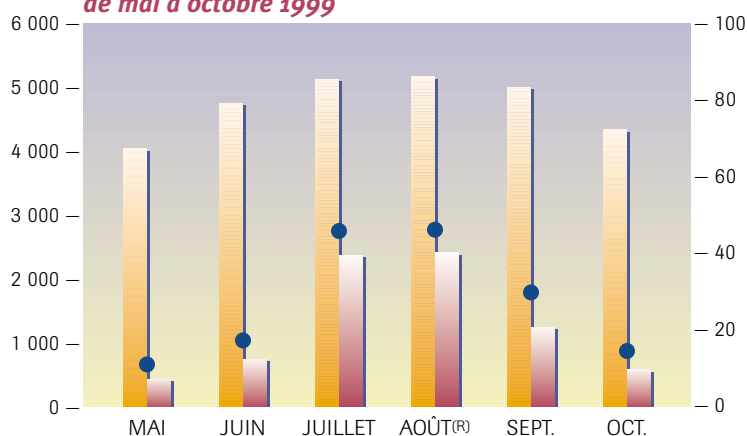
Le prix moyen de location d'une chambre dans un gîte touristique du Québec au cours des six mois d'été 1999 a été de 57,90 \$.

En moyenne, durant la période observée, les Cantons-de-l'Est, la communauté urbaine de Montréal et sa région métropolitaine de recensement (RMR) ainsi que la communauté urbaine de Québec et sa RMR ont un prix moyen de location supérieur à 60,00 \$.

Prix quotidien moyen de location des gîtes du Québec, de mai à octobre 1999, par région touristique

	MAI	JUIN	JUIL.	AOÛT	SEPT.	OCT.	MOYENNE	Δ %
							99/98	
01 Îles-de-la-Madeleine	25,30 *	51,40	57,70	55,90	44,60	c	-	-
02 Gaspésie	41,10	48,10	51,50	49,90	46,30	41,30	46,40	9,4
03 Bas-Saint-Laurent	45,60	55,40	53,20	54,20	54,00	50,70	52,20	5,5
04 Région de Québec	62,80	57,70	60,50	63,50	63,40	62,30	61,70	4,9
Québec (CUQ)	65,00	58,80	63,40	67,30	66,70	64,30	64,30	4,6
05 Charlevoix	49,60	56,90	57,40	55,30	55,60	55,60	55,10	3,2
06 Chaudière-Appalaches	57,50	58,90	60,80	60,70	56,30	53,10	57,90	10,7
07 Mauricie-Bois-Francis	49,20	50,50	54,40	55,00	50,60	49,10	51,50	16,3
08 Cantons-de-l'Est	63,30	68,00	75,00	71,00	70,90	70,10	69,70	1,5
09 Montérégie	57,90	59,50	64,80	53,60	57,20	59,30	58,70	-8,0
10 Lanaudière	51,40	49,00	53,00	53,30	51,00	45,50	50,50	7,7
11 Laurentides	54,10	57,10	61,50	57,60	59,60	61,80	58,60	=
12 Montréal (CUM)	60,80	67,40	69,00	65,20	54,30	64,80	63,60	=
Montréal (RMR)	61,00	67,10	68,60	64,00	55,50	64,30	63,40	=
13 Outaouais	58,60	50,30 *	52,70	57,60	59,00	56,30	55,80	5,1
14 Abitibi-Témiscamingue	43,90	48,60	44,80	47,40	45,00	39,80	44,90	14,0
15 Saguenay-Lac-Saint-Jean	38,50	51,30	49,80	46,10	43,60	42,30	45,30	4,9
16 Manicouagan	47,00	50,80	53,00	53,60	48,40	47,80	50,10	7,7
17 Duplessis	c	c	55,20	c	c	c	-	-
18 Nord-du-Québec	-	-	-	-	-	-	-	-
19 Laval	c	c	59,90	c	c	c	-	-
Ensemble du Québec	56,50	58,50	59,50	57,90	56,10	58,70	57,90	3,0

Fréquentation des gîtes touristiques de mai à octobre 1999



- Chambres disponibles
- Chambres louées
- Taux d'occupation en %

Les gîtes touristiques du Québec en 1999 est publié par Tourisme Québec. Il est également disponible sur le site www.bonjourquebec.com/publications.

Recherche et compilation
Direction de la recherche et du développement

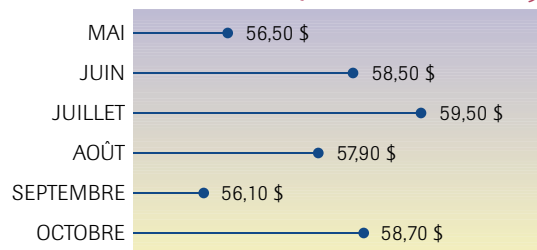
Édition et diffusion
Direction des relations publiques

Photos
Linda Turgeon, Louise Pelland,
Jocelyn Boutin/Tourisme Québec

Sources
Institut de la statistique du Québec
Tourisme Québec

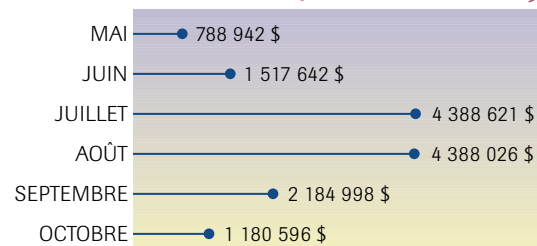
© Gouvernement du Québec, 2000
Dépôt légal – Bibliothèque nationale
du Québec, 2000

Prix moyen de location des chambres au Québec de mai à octobre 1999



Le prix moyen de location varie peu d'un mois à l'autre.

Revenu brut de location des chambres au Québec de mai à octobre 1999



Les revenus bruts de location des chambres disponibles dans les gîtes touristiques du Québec ont rapporté 14 448 825 \$ de mai à octobre 1999.